



Camp de vacances - Lac Simon

Guide du bénévole **2026**

À noter : le féminin a été utilisé sans distinction de genre dans le présent document, parce que pourquoi pas.



Camp de vacances - Lac Simon

Guide du bénévole

Origines du Camp

Le Camp de Vacances Lac Simon a été inauguré en 1958. Il fut fondé par le père Jacques Beaupré S.J. et des fils de la charité qui œuvraient à Pointe St-Charles. Les buts étaient alors les mêmes qu'aujourd'hui : permettre à des enfants de milieu défavorisé de vivre un camp dans la nature, une vie de groupe intense favorisant le partage, ainsi que de faire connaître à des étudiants du Collège Jean-de-Brébeuf des enfants de milieux différents. Le camp s'appelait alors « Secours aux Enfants Pauvres » (S.E.P.).

Plus tard, le nom fut changé pour « Service Enfants Pointe St-Charles » (S.E.P.). Ce camp était parrainé par la Congrégation Mariale du Collège. Après la disparition de ce mouvement, ce sont les scouts de la 11^e Jean-de-Brébeuf qui prirent l'œuvre en charge. Le camp se déroulait sur le même terrain qu'aujourd'hui, soit au camp Brébeuf, sur le bord du Lac Simon près de Duhamel. Au début, les campeurs étaient intégrés aux scouts du Collège; plus tard, le camp est devenu indépendant, les scouts et animateurs scouts agissant comme bénévoles. Le camp était alors sous la direction du Père Georges Legault, ancien recteur et directeur général du Collège. La succession fut assurée par le Père Georges O'Donoghue pendant plusieurs années. En 1968, d'importantes rénovations sur le terrain amorcèrent la période moderne du camp. La troupe scoutie du Collège fut dissoute en 1969, mais le Camp du Lac Simon subsista. En 1976, la propriété du terrain, jadis détenue par le Collège, fut transférée aux pères jésuites.

Un camp pour jeunes filles vit le jour en 1972, animé par des étudiantes de Brébeuf. Malheureusement, ce volet du camp disparut en 1987, faute de personnel. Cependant, avec l'avènement de filles au secondaire au Collège Jean-de-Brébeuf depuis 2013, un camp pour filles a revu le jour en 2019. Ce volet sera pris en charge par Natali Boulva, ancienne et mère d'élèves au Collège.

En 1977, le père O'Donoghue remettait sa démission. Sa succession fut d'abord confiée à trois personnes: le père Jean-Guy Bilodeau, Michel Lefebvre s.j., animateur au Collège, et Yves Brissette, ancien étudiant au Collège. Le 22 juillet 1981, le Camp de Vacances Lac Simon fut incorporé. Vers la fin des années 80, André Courchesne se joint à Yves Brissette au rang des directeurs. Encore aujourd'hui, grâce à une solide réputation et à une participation dynamique des bénévoles, le camp poursuit son œuvre. Le camp fête cette année son 65^{ème} anniversaire. La tradition continue et offre, année après année, à 84 campeurs et campeuses, ainsi qu'à une quarantaine de bénévoles, des souvenirs inoubliables. La pandémie de COVID-19 obligea le Camp à suspendre ses activités en 2020 et 2021; cependant, cette pause forcée permit une rénovation importante des infrastructures, notamment le remplacement de l'infirmerie et celui des fosses septiques.

En 2012, suite à la fermeture du Centre Vimont, maison jésuite propriétaire du terrain « Camp Brébeuf », le camp entreprend des démarches pour se trouver un nouveau propriétaire. En début juillet 2013, la Fondation Georges O'Donoghue devient le propriétaire du « Camp Brébeuf ». Le 25 juin 2014, le camp est officiellement reconnu à titre d'œuvre associée Jésuite. En février 2015, Yves « Batterie » Brissette, après 45 ans de camp sans interruption, prend sa retraite. Michel « Jim » Lefebvre s.j. et André Courchesne accueillent alors Patrick Issid à la présidence du camp. En plus de Patrick, l'équipe de direction s'additionne d'Alexandre Garon-Bélanger et de Mathieu Floriot, ainsi que de Simon Michon en 2017. Le camp peut ainsi compter sur une relève dynamique au niveau de sa direction.

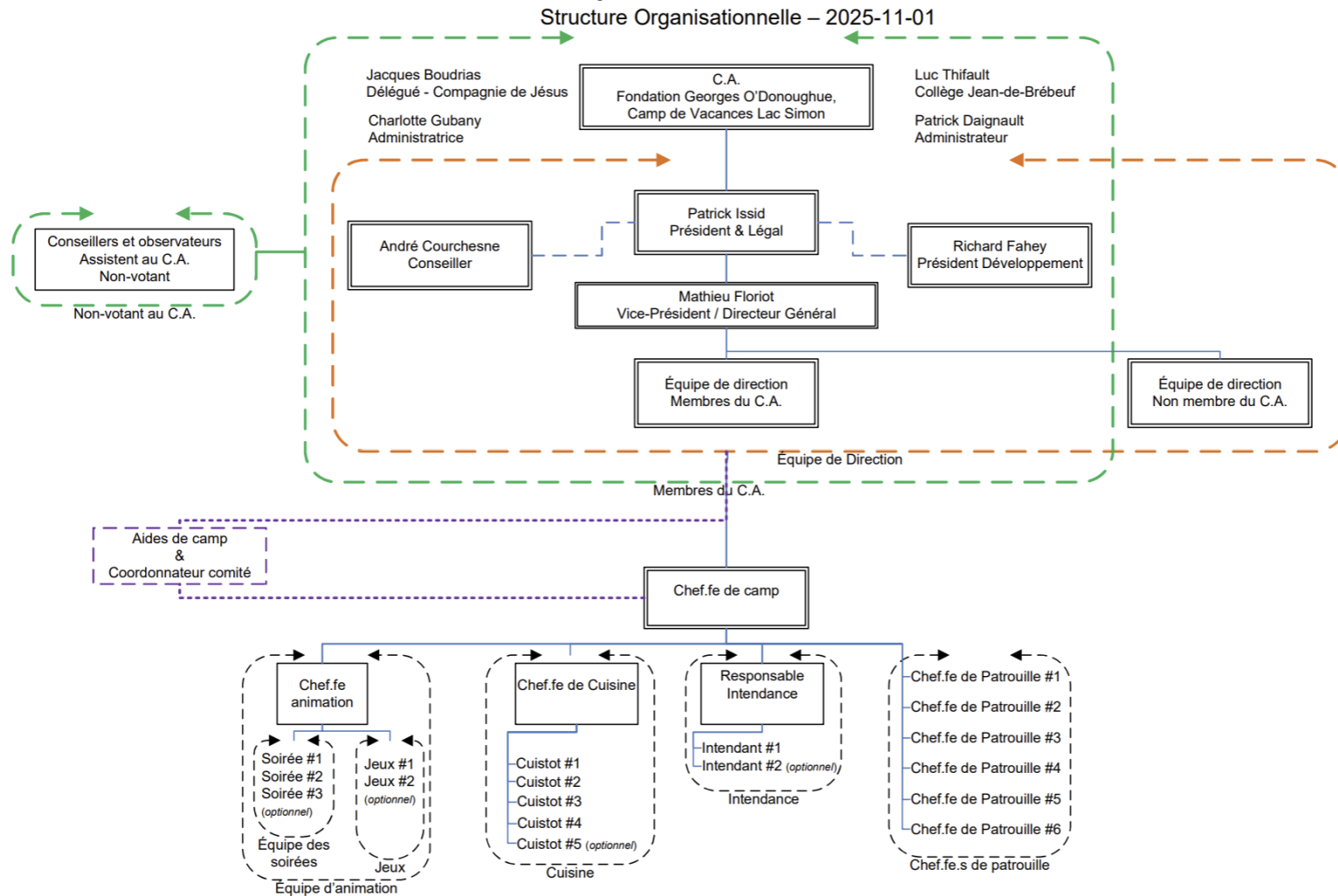
En 2022, les activités de la FGO et du CVLS sont fusionnées au sein d'une seule entité : la Fondation Camp de Vacances Lac Simon qui poursuit ses activités avec les mêmes valeurs et les principaux dirigeants des deux organisations.

En 2025, André Courchesne annonce sa retraite à titre de directeur du Camp après 48 ans d'implication. Il agira à titre de conseiller pour épauler Mathieu Floriot, qui assurera le rôle de Directeur Général. La direction du Camp accueillera à ce moment en son sein également Charlotte Gubany, Flavie Lemoine et Guy Jr Jeannotte.



Camp de vacances - Lac Simon

Structure Organisationnelle





Camp de vacances - Lac Simon

Postes et responsabilités au Camp

Directeur

- Opérations du Camp
- Recrutement des enfants
- Formation des bénévoles
- Gestion des finances et levées de fonds
- Entretien du terrain et des bâtiments

Chef.fe de Camp

- Recrutement et gestion de l'équipe de bénévoles
- Lien entre l'équipe de bénévoles et la direction
- Face du Camp auprès des enfants
- Voit au bon déroulement du Camp

Aide de Camp

- « Toute autre tâche connexe » : rôle d'arrière-plan
- Assure un soutien à la direction
- Assure un soutien au Chef et à l'équipe de monitrices selon les besoins

Infirmière

- Assure les soins de premiers secours
- Gère les médicaments
- Surveille l'état de santé général du Camp
- Communique avec les parents l'état de santé de leur enfant au besoin

Chef.fe des Cuisines

- Gestion de l'équipe de cuistots
- Gestion de l'inventaire de nourriture
- Planification des menus
- Formation des cuistots
- Assure la tenue des repas à temps et au goût des enfants
- Coordonne les repas avec le Chef de Camp

Cuistot

- Sous la direction du Chef des Cuisine, préparation des repas
- Fait le service du repas pour lequel il/elle a été assigné
- Assure la propreté de la cuisine pendant et après la préparation du repas

Chef.fe de l'Animation

- Gestion de l'équipe d'animation
- Planification du thème
- Fait et coordonne, avec son équipe, les achats requis pour l'animation
- Prend part à la tenue des animations et des grands jeux de l'après-midi pendant le Camp et à leur préparation
- Coordonne les animations avec le Chef de Camp



Camp de vacances - Lac Simon

Membre de l'équipe de l'Animation

- Planification du thème
- Prend part à la tenue des animations et des grands jeux de l'après-midi pendant le Camp et à leur préparation
- Responsable, à tour de rôle, de la préparation des déjeuners
- Tient en ordre les soirées et prend soin du matériel utilisé

Intendant.e

- S'assure des tâches quotidiennes d'entretien du Camp
- Gestion de l'intendance
- Distribue les jeux aux enfants
- Peut, s'il/elle le désire, participer à différents travaux manuels en lien avec l'entretien des infrastructures du Camp

Chef.fe de Patrouille

- Est responsable au quotidien des campeuses de sa patrouille
- Anime, encadre, rassure et réconforte les campeuses de sa patrouille
- Assure la propreté de la tente dans laquelle la patrouille dort
- Est en communication constante avec le Chef de Camp à propos de ce qui se passe dans la patrouille

*** Les bénévoles qui reviennent depuis quelques années sont encouragés à essayer des postes différents afin d'apprendre de nouvelles choses et se sortir de leur zone de confort.*

*** Il est également important de spécifier que toute monitrice est avant tout au Camp comme bénévole, et non pour un poste en particulier. Peu importe les tâches reliées à son poste attribué, les valeurs du Camp et le contact avec les enfants demeurent centraux à l'expérience de tout bénévole.*



Camp de vacances - Lac Simon

Journée type au camp

1. Lever

- Au son de la musique soigneusement choisie par la cheffe de camp
- Maillot de bain + serviette de plage + sifflet (que vous garderez toute la journée)
- Se placer pour les exercices du matin (devant le coin de patrouille #2)
- Nous voulons que le camp se lève rapidement et de bonne humeur pour profiter au maximum de la journée! Donc les bénévoles, d'une part, donnent l'exemple (y compris celles parmi nous qui sont moins matinales) et, d'autre part, incitent les campeuses à faire de même

2. Exercices du matin

- Obligatoire pour toutes les bénévoles, sauf les personnes qui préparent le déjeuner
- Participez avec enthousiasme et exigez des campeuses qu'elles fassent les exercices correctement. Un effort!

3. Baignade du matin

- Obligatoire pour toutes les bénévoles, sauf les personnes qui préparent le déjeuner
- Après les exercices du matin, toutes descendent directement à la plage
- Certaines bénévoles seront désignées surveillantes du bain. Surveiller ≠ jouer avec les enfants.
- La cheffe décide si la baignade est obligatoire ou non. Baignade obligatoire = toutes doivent se mouiller de la tête aux pieds. Dans ce cas, inciter les campeuses à se baigner (i.e. aller dans l'eau avec vous).
- Le succès d'une baignade dépend largement de l'attitude des bénévoles : soyez enthousiastes et restez dans l'eau!

4. Honneurs et mot du matin

- Pour les honneurs, moment où l'on remet les foulards aux campeuses méritantes de chaque patrouille pour la veille, ainsi que la patrouille du camp et les gagnantes de l'inspection.
- On récompense l'effort; chacune est comparée à elle-même, au mieux de ce qu'elle peut donner.
- Le mot du matin est un moment privilégié d'introspection. À l'aide de passages du Petit Prince, on cherche à guider la réflexion, bénévoles comme campeuses.



Camp de vacances - Lac Simon

5. Déjeuner

- À la cantine
- Une prière est chantée fort et respectueusement, avant et après le repas. La prière est un moment d'introspection; toute personne peut décider de la faire ou non, selon ses convictions, mais doit demeurer dans le calme et le respect.
- Se prend dans le calme; exiger des campeuses qu'elles restent assises pendant le repas.
- Important : pas de gaspillage. Une rôtie à la fois et terminer son bol de céréales. Éviter les concours de celui qui mange le plus.
- Toutes les bénévoles participent à la vaisselle de la maîtrise.

6. Inspection

- Les campeuses font le ménage de leur coin de patrouille en vue d'une inspection par deux bénévoles désignées par la cheffe
- Les bénévoles qui se sont vu attribuer une patrouille pour leur activité du matin préparent cette dernière.
- En attendant la fin de l'inspection, les bénévoles peuvent relaxer, mais ne doivent pas déranger les campeuses qui se concentrent sur leur travail. Retourner à leur patrouille les campeuses qui flânent.

7. Activités du matin

- Les activités sont choisies au pré-camp.
- Une ou deux bénévoles prennent en charge chaque patrouille pour une activité d'environ une heure. La CP peut profiter de ce moment pour se reposer.
- Les bénévoles qui ne se sont pas vu attribuer une patrouille pour leur activité, sauf les cuistots assignés à la préparation du dîner, aident leurs collègues bénévoles ou demandent à la cheffe si elles peuvent veiller à d'autres tâches.
- Les bénévoles responsables des activités doivent veiller à tenir leurs campeuses occupées pendant toute la durée de l'activité. Cela implique notamment garder les campeuses ensemble.
- La fin des activités est marquée par un long coup de sifflet de la cheffe : les bénévoles responsables des activités doivent, d'une part, s'assurer que leurs campeuses seront prêtes au rassemblement qui sera sifflé quelques minutes plus tard et, d'autre part, s'assurer qu'elles seront elles-mêmes prêtes pour ce rassemblement (ce qui implique avoir rangé son activité : faites-vous aider par les campeuses).

8. Baignade du midi

- Obligatoire pour toutes les bénévoles (sauf cuistots assignés à la préparation du dîner).



Camp de vacances - Lac Simon

9. Dîner

- Dans les coins de patrouilles.
- Une prière est chantée fort et respectueusement, avant et après le repas. La prière est un moment d'introspection; toute personne peut décider de la faire ou non, selon ses convictions, mais doit demeurer dans le calme et le respect.
- Pendant le repas, toutes restent calmes et assises : exigez-le des campeuses et donnez l'exemple. C'est un bon moment pour échanger et apprendre à se connaître.
- Important : pas de gaspillage. La CP ou quelqu'un désigné par lui sert de petites portions à la fois. Les campeuses peuvent se faire resservir autant de fois qu'ils le souhaitent, mais doivent à chaque fois terminer leur assiette.
- S'il vient à manquer du jus ou de la nourriture, la CP désigne une campeuse pour aller chercher à la cantine ce dont il manque. S'il manque de nourriture à la cantine, les bénévoles donnent priorité aux campeuses. Éviter les jeux transformant la course en punition, finissant par semer la discorde dans l'équipe.
- L'invité respecte l'autorité de la CP devant ses campeuses. Ce n'est pas à l'invité de faire de la discipline. L'invité peut cependant alléger la tâche du CP en proposant des sujets de discussion variés (parler du thème, des activités qu'ils ont fait dans leur journée, de leurs intérêts, raconter des histoires, leur apprendre quelque chose, ...). Les questions ouvertes sont à privilégier afin de lancer la conversation.
- Après le repas, les campeuses désignées par la CP font la vaisselle de la patrouille. La CP en supervise le déroulement.
- Toutes les bénévoles, sauf les cuistots assignés à la préparation du dîner, prennent part à la vaisselle de la maîtrise. Cela inclut les bénévoles qui ont été invitées dans les patrouilles.

10. Sieste du midi

- Temps libre : ping-pong, soccer, basket, musique, sieste, bracelets, dessins, etc. Rester sur le Champ-de-Mars ou obtenir la permission de la cheffe en cas contraire.
- Les gens de l'animation préparent le jeu de l'après-midi et tiennent la cheffe informée du déroulement des préparatifs.

11. Jeu de l'après-midi

- Organisé, présenté et dirigé par les gens de l'animation.
- Toutes les autres bénévoles, sauf les cuistots assignés au souper, se doivent d'être disponibles pour participer au jeu à la demande des gens de l'animation : arbitres, invitées dans une patrouille, personnage, etc. Celles dont l'aide n'est pas sollicitée restent sur le Champ-de-Mars ou demandent à la cheffe si elles peuvent veiller à d'autres tâches.
- Le succès du jeu de l'après-midi dépend essentiellement de deux choses : la qualité du travail des gens de l'animation et l'attitude des bénévoles. Soyez enthousiastes!



Camp de vacances - Lac Simon

12. Baignade de l'après-midi

- Obligatoire pour toutes les bénévoles (sauf cuistots assignés à la préparation du souper). Si les gens de l'animation doivent s'absenter d'une partie de la baignade pour ranger leur jeu, ils en avertissent la cheffe.

13. Souper

- Idem que dîner.

14. Sieste du soir

- Idem que sieste du midi.
- Les gens de l'animation préparent la soirée et tiennent la cheffe informée des préparatifs.
- Les autres bénévoles aident les gens de l'animation si ces dernières le leur demande (préparatifs techniques, personnages, etc.).

15. Soirée

- Organisée et dirigée par les gens de l'animation.
- Les autres bénévoles sont attentives aux présentations et exigent des campeuses qu'elles le soient tout autant. Participez et soyez enthousiastes!
- Faites preuve de perspicacité pour entretenir la magie du thème.

16. Couvre-feu

- Les CPs s'assurent que leurs campeuses soient prêtes à dormir au moment du couvre-feu, marqué par un long coup de sifflet de la cheffe. Les autres bénévoles souhaitent une bonne nuit aux campeuses alors qu'elles vont se brosser les dents.
- Le tout se fait dans le calme : les campeuses s'apprêtent à dormir, ce n'est donc pas le temps de les exciter!

17. Crouch

- Les bénévoles se retrouvent à la cantine pour une collation. La cheffe peut en profiter pour transmettre des messages à son équipe.
- Les bénévoles doivent s'assurer de laver et essuyer leur propre vaisselle; de plus, la responsabilité de ranger les restants du crouch et de nettoyer la table de la maîtrise incombe à toutes, et non à la cheffe cuistot.
- Ne pas se coucher trop tard! L'objectif n'est pas uniquement d'être suffisamment en forme le lendemain matin, mais bien d'être en forme jusqu'à la fin du camp!



Camp de vacances - Lac Simon

Les besoins des enfants

Il est très important pour les bénévoles de comprendre les besoins des enfants. Ces enfants viennent d'un milieu différent du vôtre, mais les besoins sont tout à fait identiques, sauf peut-être d'intensité différente.

Chaque enfant a des besoins différents : il faut essayer de trouver ce que l'on doit donner à chacun. Pour ce faire, il faut être sensible, sentir ce que chaque enfant veut vraiment; pour certains, c'est un défi très grand! Le non-verbal est très révélateur.

Les besoins des enfants peuvent être regroupés en groupes que voici.

Besoins primaires : BOIRE, MANGER, DORMIR, ÊTRE EN SANTÉ

On doit toujours remplir les besoins primaires avant de pouvoir combler les besoins secondaires, tertiaires et quaternaires.

Concrètement, qu'est-ce que cela implique?

D'abord, l'importance des repas et de la cuisine. Tout le monde est concerné à différents niveaux. La cheffe de cuisine et son équipe de cuistots voient à la préparation des repas au goût des jeunes. La cheffe de camp veille à ce que les repas soient pris selon un horaire adéquat. Toutes les bénévoles s'assurent qu'il n'y ait aucun gaspillage de nourriture.

Les bénévoles mangent la même nourriture que les enfants. Les CP voient à ce que la nourriture soit bien partagée et que chacune mange à sa faim. On évite le gaspillage et les excès. Le climat des repas doit être propice à une consommation calme (Remarque valable pour la maîtrise aussi!).

Dormir est tout aussi important. Les principales intéressées sont les CP et les responsables des soirées. La CP doit s'assurer que la tente demeure un endroit propice au sommeil. Le soir, au coucher, elle doit veiller à ce que sa tente respecte le silence et elle délèguera à sa SP s'il doit s'absenter. Le matin, on doit laisser les autres dormir jusqu'au réveil officiel.

Les responsables des soirées doivent respecter l'heure du coucher : l'horaire n'est pas flexible. Si la soirée est trop longue, on coupe et c'est tout! La cheffe prendra soin d'en avertir les concernées.

Si les enfants (et les bénévoles !) dorment bien, le camp sera en meilleure santé : moins de conflits, de batailles, de crises, de malades et de faux malades...

Enfin, la CP voit à ce que chacune soit en santé : si un problème apparaît, elle doit le référer à l'infirmerie. La CP s'assure aussi de l'hygiène des enfants : une douche obligatoire pour toutes, se brosser les dents et éviter de garder du linge mouillé sur soi; pas question de garder son maillot de bain après une baignade. Pour un manque de vêtement, en parler à la direction.



Camp de vacances - Lac Simon

Besoins secondaires : SÉCURITÉ, ATTENTION, VALORISATION, AFFECTION

La sécurité :

Un enfant qui quitte sa famille et Pointe St-Charles, et que l'on parachute en pleine nature se trouve en besoin de sécurité. L'enfant cherchera la sécurité chez les personnes qu'il connaît le mieux ou qu'il estime le plus : les anciennes campeuses, les anciennes bénévoles ou les membres de la direction qui connaissent leurs parents.

L'attention, la valorisation :

Tout enfant en a besoin, mais certains plus que d'autre. À chaque bénévole de trouver et de donner. Cette remarque n'est pas valable uniquement pour les CP.

L'affection :

Pour la plupart, c'est le plus grand besoin. Dans le contexte de Pointe St-Charles, étant un milieu plutôt dur où les gestes affectifs sont souvent mal vus, les enfants au camp éprouvent ce besoin non réprimé au camp. Il faut noter que beaucoup d'entre eux viennent de famille monoparentale où le père n'est pas présent. Ceci ne concerne pas seulement les CP.

Par des témoignages, on pourra plus facilement comprendre le rôle de grande sœur, amie, etc. du bénévole.

Besoins tertiaires : SE RETROUVER COLLECTIVEMENT, ÊTRE ACCEPTÉ ET COMPRIS, S'EXPRIMER

Le besoin de s'exprimer est un besoin constant. Il est important que chaque bénévole soit une bonne oreille et que le respect des enfants et des autres bénévoles soit toujours présent. Évitions les harcèlements de groupe sur un individu et tâchons de faire un effort afin d'accepter tout le monde.

Besoins quaternaires : ÊTRE CURIEUX, EXPÉRIMENTER, OBSERVER

Les enfants et les bénévoles pourront alors observer si les autres besoins sont comblés. Les besoins quaternaires sont comblés à l'intérieur des diverses activités du camp : activité du matin, jeux, participation aux soirées...

Autres commentaires

Si les bénévoles démontrent suffisamment qu'elles aiment les campeuses, celles-ci peuvent se surpasser et sauter ainsi des niveaux de besoins. Ça n'arrivera pas à tout le monde, mais, à chaque année, certains bénévoles atteignent ce niveau supérieur de don de soi.

De plus, il peut arriver aux enfants plus âgés ainsi qu'aux bénévoles de dépasser les besoins individuels et d'arriver à une pyramide inversée (voir illustration ci-dessous), représentant les besoins d'implication collectifs. Au fil des années, les bénévoles peuvent



Camp de vacances - Lac Simon

atteindre différents niveaux de dépassement de soi par la prise de conscience des autres et qu'ils peuvent être vecteurs de changement dans leur communauté.

Maslow et le XXI^e siècle *by Karin Boras*



Les activités, les jeux et les soirées

Les activités, les jeux et les soirées doivent permettre aux jeunes d'évoluer selon leurs talents : la sportive, la non-sportive, la bricoleuse et l'intellectuelle peuvent trouver des périodes où elles peuvent s'identifier. La musique peut aussi jouer un grand rôle.

Les soirées

Les soirées doivent s'adapter aux besoins des campeuses. L'horaire doit être respecté afin d'assurer un sommeil suffisant. Le contenu des soirées doit s'adapter au climat, aux circonstances, aux visiteurs, etc. On essaiera d'éviter les excès de violence, le sexe et autres phénomènes déjà trop présents dans le milieu d'où proviennent les campeuses. Il faut miser sur les demandes des jeunes : on vient au camp pour le plaisir, la PARTICIPATION, la détente, et la NATURE. On essaiera de développer l'aspect responsabilité et le développement de talents particuliers. Les feux de camp répondent généralement à un besoin essentiel. Les bénévoles doivent utiliser au maximum leur imagination; ils doivent trouver des idées nouvelles sans négliger de réutiliser ce qui existe et ce qui a bien fonctionné. Il semblerait que les accessoires ont leur place, mais ne basez pas une soirée seulement sur ceux-ci. Il faut demeurer conscient qu'il faut faire des choses réalisables avec ce qui est en place.



Camp de vacances - Lac Simon

Les jeux

Les jeux se doivent d'être simples (pas de règlement trop compliqué). Les explications du jeu se doivent d'être claires, précises et dans le vocabulaire des enfants. Viser la participation de tout le monde. Le jeu ne doit pas devenir une tâche pour les enfants : il est là pour que ceux-ci aient du plaisir. Toutefois, il est bon (comprendre « nécessaire ») de les encourager fortement à participer. Un arbitrage juste est important pour éviter tout conflit. Chez les CPs et les autres bénévoles, on doit mettre de côté l'aspect COMPÉTITION inter-bénévoles : ce n'est pas la place ni le moment. On vise la participation de toutes les bénévoles sur demande.

Les activités

Les activités se doivent d'être enrichissantes. Il doit en rester quelque chose : une expérience, un module physique, un souvenir ineffaçable, un apprentissage, etc. On essaiera de développer des talents qui dorment, de valoriser les enfants ainsi que de leur permettre de s'exprimer. **Les activités doivent être prévues pour durer au moins une heure avec toutes les campeuses de la patrouille. La préparation préalable est donc essentielle.**

Il est toujours apprécié d'avoir des activités où les enfants présentent quelque chose devant le reste du Camp, ou un souvenir à rapporter à Montréal. De plus, les activités qu'il leur serait moins possible de faire en ville sont également à privilégier.

Afin de s'inspirer, voici une liste non exhaustive d'activités :

- Théâtre
- Musique
- Cinéma
- Danse
- Plongée
- Tir à l'arc
- Tie-dye
- Construction de cabane à oiseaux
- Bibittes
- Jeux de société
- Code morse
- Pain scout (banique)
- Expérience scientifique
- Initiation à la nature
- Improvisation
- Frisbee golf
- Construction de lampes
- Cabane dans le bois
- Dessins
- Bricolage
- Drapeaux
- ...



Camp de vacances - Lac Simon

Relations avec les enfants

- Votre rôle est un rôle d'encadrement et d'animation. Créez des situations d'échanges positifs avec l'enfant, mais rappelez-vous que vous devez conserver une juste distance professionnelle avec elles. Vous êtes présentes pour elles, mais vous devez éviter une trop grande proximité. Par exemple :
 - Une relation d'autorité (toujours avec respect) doit être établie entre vous et les enfants. Les limites doivent être clairement établies et respectées. Les enfants vont vous tester. Vous voudrez leur plaire et ça peut vous amener à franchir des limites. Vous ne pouvez pas être aimés à tout prix. Vous n'êtes pas la grande sœur, la meilleure amie. Ça leur fait aussi du bien d'avoir des balises et de se faire dire non. Le bénévole a un rôle d'autorité face à l'enfant. Si vous avez agi comme ami pendant six jours et tout d'un coup vous dites non, l'enfant ne vous écouterait pas et réagirait peut-être même mal.
 - Les CPs particulièrement doivent imposer leur autorité avant qu'un problème majeur n'apparaisse.
 - Il est important d'être solidaires entre bénévoles et de présenter un front commun face aux campeuses. Évitez les commentaires ou les confidences aux campeuses portant sur l'attitude et les actions d'autres bénévoles, ainsi que sur les situations vécues au camp. Ne discréditez jamais une autre bénévole devant des campeuses.
 - Faites attention à l'appropriation émotionnelle des situations que vivent les enfants. Il est important de se protéger pour ne pas faire siens les problèmes que vivent les campeuses : nous sommes empathiques face à leurs histoires et non sympathiques. On veut que l'enfant voit qu'on ressent son émotion (empathie), mais on n'est pas en perte de contrôle, submergée par ce qu'elle nous dit (sympathie).
- Tout outil de renforcement (comme le retrait du groupe, ou les push-ups) doivent être expliqués aux enfants afin qu'ils comprennent la raison derrière celui-ci. Il est parfois nécessaire d'attendre un peu que la poussière retombe suite à une situation avant d'appliquer l'outil, mais il est essentiel de le faire.
- Chaque enfant a une fierté. On doit respecter son petit jardin d'orgueil. Souvent, il est préférable de parler aux campeuses en privé.
- On ne crie JAMAIS après les enfants. Si jamais vous sentez que vous allez perdre contrôle de vos émotions, retirez-vous. Un autre bénévole prendra votre place.



Camp de vacances - Lac Simon

- Lorsqu'une campeuse tente de se réfugier hors de sa patrouille, il est du devoir de toute bénévoles de le retourner à sa patrouille lorsque ce sera possible et rapidement. La CP est responsable des campeuses de son équipe. Si le problème est important : voir la cheffe.
- Les campeuses doivent participer aux activités. Certaines chercheront à éviter certaines activités, mais ce n'est pas une question de goût : elles doivent être avec leur patrouille sauf en cas d'urgence (dirigez-vous en ce cas directement vers l'infirmerie, la cheffe ou la direction). Il y aura toujours le temps de finir une conversation, une discussion, etc., mais aucune campeuse ne doit manquer une activité pour cette raison. Vous pouvez la rassurer en lui expliquant que vous serez toujours disponible et présente pour elle plus tard dans la journée (pendant les siestes par exemple).
- Il peut arriver que vous ayez plus d'affinités avec une campeuse qu'une autre : c'est normal. Faites attention de ne pas développer un problème d'injustice; les enfants détectent bien s'ils ne sont pas traités équitablement et cela peut compromettre une vie de patrouille (expériences vécues).
- Les enfants ont des talents insoupçonnés. Ils ont, entre autres, un 6^e sens leur permettant de sentir l'amour et la considération des autres. Méfiez-vous... Soyez honnête avec eux. Ils sont moins dupes que vous ne le croyez. Soyez diplomate avec eux : évitez de les blesser. On mise sur la maturité de la bénévoles et sur sa capacité d'être un enfant capable de jouer.
- On ne dit JAMAIS à un enfant que retourner à Montréal est une option. Il est normal que les campeuses s'ennuient dans les premiers jours, mais il est essentiel de leur faire voir le positif au Camp, et de les faire participer aux activités quotidiennes. Tous doivent mettre la main à la pâte pour garder les enfants au Camp : dès qu'un membre de l'équipe de bénévoles énonce la possibilité de retourner à la maison, l'enfant n'aura plus que cela en tête.



Camp de vacances - Lac Simon

Autres remarques

- La cheffe de camp est la personne ressource pour toutes. Elle décide, coordonne et se trouve responsable de toute l'animation. Si un problème se présente, aussi petit soit-il, n'hésitez pas à lui en parler : vous lui rendez un grand service.
- On se doit de respecter les règlements du Camp et de prendre en considération les remarques de la direction.
- Si vous faites face à des difficultés, essayez de garder une vision objective du problème ; surtout, ne paniquez pas, ne transmettez pas aux enfants votre panique intérieure. Ne dramatisez pas la situation.
- C'est une force que d'être capable de reconnaître ses limites. Si vous êtes dépassée par une situation ou que celle-ci ne vous rend pas à l'aise, des personnes ressources seront toujours présentes pour vous aider. De même, il est important de savoir qu'une gradation d'intervention est possible dans une situation donnée et que vous n'êtes pas seule.
- « *Laisse tes problèmes chez vous, ça fait du bien* ». Comme le dit si bien la chanson, les responsabilités des bénévoles au Camp sont auprès des enfants et doivent concentrer leur énergie à cet objectif. C'est à travers la dédication envers leur rôle pendant les deux semaines que dure le Camp que les monitrices s'oublieront et profiteront pleinement de l'expérience.
- Les bénévoles sont responsables de s'assurer de maintenir un ordre acceptable dans l'espace qu'ils habitent. Ainsi, au même titre que les campeuses, il est recommandé de faire sécher son sleeping bag et son oreiller, d'aérer la tente et de passer un coup de balai de temps à autre. Qui sait, les monitrices aussi pourraient se faire inspecter...
- Nous sommes toutes et chacune responsables des objets appartenant au Camp, et de s'assurer que la prochaine personne à les utiliser les trouvera propres, à leur place et bien rangés. Comme nous vivons toutes ensemble pendant quinze jours, le fait de penser au prochain est toujours bien apprécié.
- Il est facile d'oublier qu'être bénévole, c'est après tout un travail. Développez un regard observateur de comment les choses se font, où vous pouvez aider, ainsi qu'une assiduité quant à la complétion des tâches. Les espaces et tâches communes sont, par définition, la responsabilité de toutes et chacune. Si ce n'est pas moi qui le fait, qui le fera?



Camp de vacances - Lac Simon

Portrait du bénévole

La bénévole...

- s'engage deux semaines bénévolement.
- est consciente qu'il s'agit d'un travail exigeant; il est normal de trouver cela difficile, et il peut être normal d'éprouver par moments de la tristesse ou de la solitude, comme l'expérience du Camp peut être forte en émotions. Il est essentiel de ne pas s'isoler et de trouver quelqu'un avec qui en parler.
- aime travailler avec, et, au fond, POUR LES ENFANTS, pour leur procurer de belles vacances et un souvenir ineffaçable;
- s'inscrit sans exiger un poste en particulier parce qu'on ne peut pas tous être C.P, à l'animation, à l'intendance, etc.; l'attribution des postes se fait en tenant compte des divers talents de chacune (on suggère un changement de poste pour les anciennes);
- contribue par son dynamisme et sa bonne humeur à l'atmosphère propice au camp;
- voit sa seule récompense dans le sourire des enfants et de ses copines bénévoles;
- est prête à aider ses consœurs dans une autre fonction (exemple : journée des CPs, activité, jeux, etc.)
- est consciente qu'il s'agit quelquefois d'un travail ingrat;
- respecte l'esprit du camp et, par conséquent, ne chiale pas; tout se fait efficacement et le travail se fait sans que cela semble une tâche difficile, le tout avec entrain et jovialité.

10 points à se souvenir pour le camp

- 1- Les enfants d'abord.
 - 2- « ...à donner sans compter, à combattre sans souci des blessures, à travailler sans chercher de repos, à me dépenser sans attendre d'autre récompense que celle de savoir que j'ai fait Votre sainte volonté. »
 - 3- Un enfant recherche deux choses : de l'amour et de la discipline.
 - 4- Non, c'est non : un élastique finit toujours par casser.
 - 5- Choisissez vos batailles (ou celles que le camp choisit pour vous).
 - 6- Tout est une question d'attitude.
 - 7- *The whole is greater than the sum of its parts* (Aristote): l'union fait la force.
 - 8- Respectez l'autorité si vous voulez qu'on respecte la vôtre.
 - 9- La punition n'est qu'un outil de renforcement; l'important, c'est le message.
 - 10- La cheffe sait tout, donc elle doit tout savoir.
- 10½- **ARRIVEZ AU CAMP REPOSÉE**



Camp de vacances - Lac Simon

Liste des articles à apporter au camp (bénévoles)

- I** * Carte d'assurance maladie (carte soleil) **Obligatoire**
- m** * Sac de couchage, matelas et oreiller **Obligatoire**
- p** * 2 paires de souliers minimum (espadrilles ou autres)
- o** * Plusieurs paires de bas (prévoir une grosse semaine !)
- r** * Sous-vêtements (une semaine)
- t** * 2 ou 3 maillots (costume) de bain
- a** * 2 ou 3 serviettes de bain
- n** * 2 paires de pantalons (i.e. sweat pants) (les jeans prennent du temps à sécher)
- t** * 2-3 paires de culottes courtes (shorts)
- * Casquette ou chapeau (pas trop propre !) **Obligatoire**
- * Chandail chaud et/ou coupe-vent (Il peut faire froid, jusqu'à 6° C !!)
- * T-shirts (plusieurs)
- * Brosse et pâte à dents
- * Une taie d'oreiller (l'oreiller est fourni)
- * 1 pyjama ou l'équivalent
- * 1 débarbouillette
- * Shampoing/Savon
- * Insecticide "Muskol", "6-12", "OFF", "Citronnelle" (****PAS D'AÉROSOL**)
- * Crème solaire
- * 1 Sifflet **Obligatoire**
- * 1 lampe de poche qui fonctionne bien
- * Insecticide pour votre tente (le Camp ne fournit pas le Raid)

FACULTATIF (donc pas nécessaire) :

- * Bottines de marche ou kodiaks (ne pas acheter s'il n'en a pas déjà)
- * Toutou ou couverture
- * Imperméable
- * Bottes de pluie
- * Instrument de musique (flûte, accordéon, etc.)
- * paire de gants (pour ramer)
- * Livre de lecture
- * Gourde

INTERDIT :

- Pas d'argent (n'aura pas l'occasion de dépenser)**
- Pas de cellulaire, MP3, IPOD, lecteur CD, DVD, cassette, pas de radio)**
- Pas de petits jeux vidéos (Gameboy ou autres)**
- Pas de canif, couteau, poignard ou autre article semblable**
- Pas de cigarettes, de cigarette électronique ou de marijuana (il est interdit de fumer au camp pour tout le monde)**
- Pas de bijoux (montre, chaînes, bracelet, boucle d'oreille, etc.)**
- Les caméras sont acceptées à vos risques**

Note : Les médicaments seront confiés à l'infirmier



Camp de vacances - Lac Simon

**** CPs :** l'heure et l'endroit du départ vous seront communiqués par le ou la Chef.fe.
Pour les garçons, le départ sera le samedi 28 juin; pour les filles, le samedi 12 juillet.

**** Autres bénévoles :** informez la cheffe dès que possible de vos arrangements pour vous rendre au camp (date, places disponibles pour d'autres bénévoles, etc.).

CAMP BRÉBEUF – Duhamel, QUÉBEC

328 ch. Brébeuf, J0V 1E0 – (rechercher chemin Brébeuf, à Chénéville sur Google Maps)
(819)428-9303

Comment s'y rendre

En partant:

De Montréal

- Prendre l'autoroute 15 nord direction Mont-Tremblant/Mont-Laurier
- Prendre la sortie 35 pour prendre la 50 ouest – direction Lachute
- Prendre la sortie 205 pour Papineauville/St-André-Avellin, à gauche sur la route 321
- Dans Chénéville, tout droit sur la 321 (il y a un feu clignotant rouge) vers Duhamel
- Sur la 321, à près de 13 Km, un écriteau sur votre gauche vous indique le «Camp Brébeuf»
- Sur la route de terre, tenter de rester le plus en ligne droite possible. Lorsque vous apercevrez une clôture sur votre droite, vous êtes arrivé au camp. Bienvenue

Note: sur la 321, si vous passez une grosse passerelle de béton, vous venez tout juste de manquer le chemin du camp.

De Laval et des Laurentides

- Autoroute de Laurentides direction Nord, continuer sur la route 117 jusqu'à Saint-Jovite
- A Saint-Jovite, sortie 117 de la route 117 puis à gauche sur la route 323, direction Brébeuf
- Se rendre jusqu'à Namur
- Dans Namur, à droite sur la 315 (il y a un feu clignotant jaune), jusqu'à Chénéville
- Dans Chénéville, à droite sur la 321 (il y a un feu clignotant rouge) vers Duhamel
- Sur la 321, à près de 13 Km, un écriteau sur votre gauche vous indique le «Camp Brébeuf»
- Sur la route de terre, tenter de rester le plus en ligne droite possible. Lorsque vous apercevrez une clôture sur votre droite, vous êtes arrivé au camp. Bienvenue

Note: sur la 321, si vous passez une grosse passerelle de béton, vous venez tout juste de manquer le chemin du camp.

Pour toute communication ou renseignements supplémentaires:

Direction :

Natali Boulva : 514-918-2307 ou nataliboulva@gmail.com

André Courchesne : 514-208-1142 ou andre_courchesne@hotmail.com

Mathieu Floriot : 514-924-0147 ou mathpsc2@hotmail.com

Alexandre Garon-Bélanger : 438-391-9007 ou alexandre.garonbelanger@gmail.com

Patrick Issid : 514-515-3438 ou patrick.issid@gmail.com

Simon Michon : 514-838-3214 ou smich694@hotmail.com

Chefs :

Alina Weng : 438-871-1656 ou alweng335@gmail.com

Louis Brassard : 438-522-5855 ou louis.brassard.95@icloud.com



Camp de vacances - Lac Simon

Chansons du camp

Chanson-thème du camp

Lac Simon, on se voit pour quinze jours, s'amuser avec des amis,
Un été dont on va s'souvenir. (bis)

Loin de la ville, pieds dans la nature, laisse tes problèmes chez vous, ça fait du bien.
Amène rien, juste un peu de pep !!
Nous autres on se charge du reste, ça fait du bien.
Tous ensemble on part, tous ensemble on va, tous ensemble au Lac Simon
C'est pour s'amuser et pour se connaître pendant deux semaines au Lac Simon.

Salut CPs, salut cuisinier, ben l'bonjour moniteurs, content de vous revoir,
Y fait chaud, l'eau est invitante,
J'sais pas pourquoi je chante, j'devrais m' baigner !
Il y aura cent jeux, mille activités,
D'la bonne bouffe, des belles soirées,
Et après je m'endors car je suis fatigué,
Sitôt levé c'est une autre journée qui commence.

Et deux semaines c'est trop vite passé, il faut en profiter, se démener,
C'est notr' gang en 2025, nous et les monitrices au Lac Simon pour s'faire du fun.

Tous ensemble on part, tous ensemble on va, tous ensemble au Lac Simon
C'est pour s'amuser et pour se connaître pendant deux semaines au Lac Simon.

Lac Simon on se voit pour quinze jours, s'amuser avec des amis,
Un été dont on va s'souvenir. (bis)
Au Lac Simon...

Chanson des cuistots

Les cuistots, c'est de la canaille, des empoisonneurs, des brigands, des brigands!
N'allez pas croire que je raille, je vais vous le prouver à l'instant.
Oh cuistot, mon amour, si je t'aime, c'est pour la vie.
Oh cuistot, mon amour, si je t'aime, c'est pour toujours.
Tassez-vous les grosses bedaines, collez-vous le long du mur!
Laissez les p'tites bedaines manger d'la confiture!

Prière d'avant-repas

Béni Seigneur, bénis ce repas, bénis ceux qui l'ont préparé.
Et donne du pain à ceux qui n'en ont pas.
Amen.



Camp de vacances - Lac Simon

Prière d'après-repas

J'ai bien mangé et j'ai bien bu,
Merci mon Seigneur Jésus.

Prière du soir

Le soir étend sur la Terre son grand manteau de velours
Et le camp, calme et solitaire, se recueille en ton amour
Ô Vierge de lumière, Étoile de nos cœurs
Entend notre prière Notre-Dame des Bons Campeurs.

Ce guide est incomplet, mais il devient une source d'inspiration pour les détails oubliés.

Yves Brissette, 1986, révisions 1999 et 2008.
Simon Michon, révisions 2018 et 2025.

« Merci à tous ces bénévoles et tous ces campeurs qui m'auront permis d'écrire et corriger ce document, soit par leurs remarques, leurs idées et leur vécu, mais surtout par leur cœur. »